

福 祉 住 環 境

永 建 工 業

【 介 護 保 険 給 付 の 種 類 】

≪ 「介護給付」 「予防給付」 「市町村特別給付」 の種類 ≫

『 保 険 給 付 の 種 類 』

給 付	サ ー ビ ス を 受 け ら れ る 者	種 類
介 護 給 付	要介護者	① 居宅介護サービス費 (福祉用具貸与)
		② 特例居宅介護サービス費
		③ 地域密着型介護サービス費
		④ 特例地域密着型介護サービス費
		⑤ 居宅介護福祉用具購入費
		⑥ 居宅介護住宅改修費
		⑦ 居宅介護サービス計画費
		⑧ 特例居宅介護サービス計画費
		⑨ 施設介護サービス費
		⑩ 特例施設介護サービス費
		⑪ 高額介護サービス費
		⑫ 特定入所者介護サービス費
		⑬ 特例特定入所者介護サービス費
予 防 給 付	要支援者	① 介護予防サービス費 (介護予防福祉用具貸与)
		② 特例介護予防サービス費
		③ 地域密着型介護予防サービス費
		④ 特例地域密着型介護予防サービス費
		⑤ 介護予防福祉用具購入費
		⑥ 介護予防住宅改修費
		⑦ 介護予防サービス計画費
		⑧ 特例介護予防サービス計画費
		⑨ 高額介護予防サービス費
		⑩ 特定入所者介護予防サービス費
		⑪ 特例特定入所者介護予防サービス費
市町村特別給付	要介護者または要支援者	- 介護給付, 予防給付のほか, 条例で定めるもの

_____ は「現物給付化」が可能なもの



建 築 ・ 土 木 ・ 福 祉 事 業 ・ 設 計 ・ 監 理 ・ 施 工

有 限 会 社

永 建 工 業

(有) 永 建 工 業 一 級 建 築 士 事 務 所

【介護保険における福祉用具購入・貸与】

《福祉用具貸与および特定福祉用具販売の対象となる福祉用具》

『福祉用具の種類』

貸与される福祉用具 (福祉用具貸与)	特定福祉用具 (福祉用具購入)
<ul style="list-style-type: none"> ① 車いす ② 車いす付属品 ③ 特殊寝台 ④ 特殊寝台付属品 ⑤ 床ずれ防止用具 ⑥ 体位変換器 ⑦ 手すり ⑧ スロープ ⑨ 歩行器 ⑩ 歩行補助つえ ⑪ 認知症老人徘徊感知機器 ⑫ 移動用リフト(つり具の部分を除く) 	<ul style="list-style-type: none"> ① 腰掛便座 ② 特殊尿器 ③ 入浴補助用具 ④ 簡易浴槽 ⑤ 移動用リフトのつり具の部分



建築・土木・福祉事業・設計・監理・施工

有限会社 永建工業

(有) 永建工業 一級建築士事務所

【介護保険における住宅改修】

《介護保険において住宅改修費の支給対象となる住宅改修の工事種別》

『住宅改修の種類』

* 厚生労働大臣が定める居宅介護住宅改修費等の支給に係る住宅改修の工事種別は、次のとおりとなっています。

1) 手すりの取付け

・廊下、便所、浴室、玄関、玄関から道路までの通路等に転倒予防もしくは移動または移乗動作に資することを目的として設置するものです。手すりの形状は、二段式、縦付け、横付け等適切なものとします。なお、用具貸与告示第7項に掲げる「手すり」に該当するものは除きます。

2) 段差の解消

・居室、廊下、便所、浴室、玄関等の各室間の床の段差及び玄関から道路までの通路等の段差を解消するための住宅改修をいい、具体的には、敷居を低くする工事、スロープを設置する工事、浴室の床のかさ上げ等が想定されます。

ただし、用具貸与告示第8項に掲げる「スロープ」または用具購入告示第3項第5号に掲げる「浴室内すのこ」を置くことによる段差の解消は除かれます。

また、昇降機、リフト、段差解消機等、動力により段差を解消する機器を設置する工事は除かれます。

3) 滑りの防止及び移動の円滑化等のための床又は通路面の材料の変更

・居室においては畳敷きから板製床材やビニル系床材等への変更、浴室においては床材の滑りにくいものへの変更、通路面においては滑りにくい舗装材への変更等が想定されます。

4) 引き戸等への扉の取替え

・関き戸を引き戸、折り戸、アコーディオンカーテン等に取り替えるといった扉全体の取替えのほか、ドアノブの変更、戸車の設置等も含まれます。

ただし、引き戸等への扉への取替えにあわせて自動ドアとした場合は、自動ドアの動力部分の設置はこれに含まれず、動力部分の費用相当額は、保険給付の対象となりません。

* 平成21年4月10日より、「引き戸等の新設」が「引き戸等への扉の取替え」に含まれ、給付対象となりました。(引き戸等の新設により、扉位置の変更等に比べ費用が低廉に抑えられる場合。)



建築・土木・福祉事業・設計・監理・施工

有限会社 永建工業

(有) 永建工業 一級建築士事務所

【介護保険における住宅改修】

《介護保険において住宅改修費の支給対象となる住宅改修の工事種別》

『住宅改修の種類』

* 厚生労働大臣が定める居宅介護住宅改修費等の支給に係る住宅改修の工事種別は、次のとおりとなっています。

5) 洋式便器等への便器の取替え

・和式便器を洋式便器に取り替える場合が一般的ですが、用具購入告示第1項に掲げる、「腰掛便座」の設置は除かれます。また、和式便器から、暖房便座、洗浄機能が付加されている洋式便器への取替えは含まれますが、すでに洋式便器である場合のこれらの機能等への付加は含まれません。

さらに、非水洗和式便器から水洗式洋式便器または簡易水洗洋式便器に取替える場合は、水洗化または簡易水洗化の部分は含まれず、その費用相当額は、保険給付の対象外となります。

6) その他(1)から(4)の住宅改修に付帯して必要となる住宅改修

・その他住宅改修告示第1号から第5号までに掲げる住宅改修に付帯して必要となる住宅改修としては、それぞれ以下のものが考えられます。

① 手すりの取付け

・手すりの取付けのための壁の下地補強など

② 段差の解消

・浴室の床段差解消（浴室の床のかさ上げ）に伴う給排水設備工事など

③ 床又は通路面の材料の変更

・床材の変更のための下地の補強や根太の補強又は通路面の材料の変更のための路盤の整備など

④ 扉の取替え

・扉の取替えに伴う壁または柱の改修工事など

⑤ 便器の取替え

・便器の取替えに伴う給排水設備工事（水洗化または簡易水洗化に係るものを除く）、便器の取替えに伴う床材の変更など



建築・土木・福祉事業・設計・監理・施工

有限会社 永建工業

(有) 永建工業 一級建築士事務所

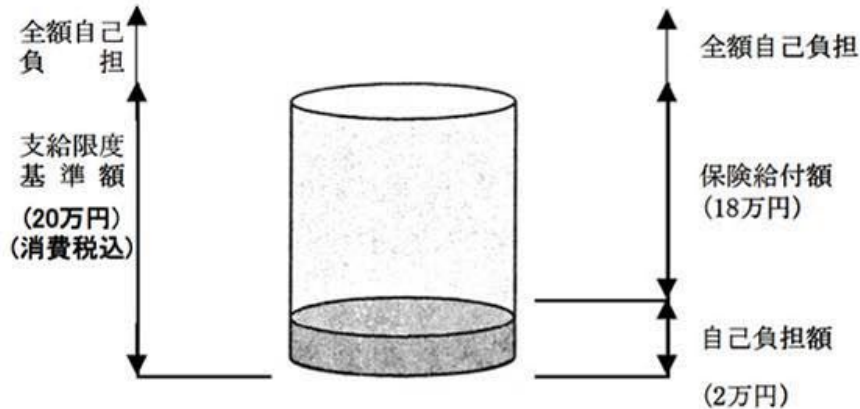
【介護保険における住宅改修/福祉用具購入】

《介護保険において住宅改修費/福祉用具購入費の支給限度基準額》

『支給限度基準額』

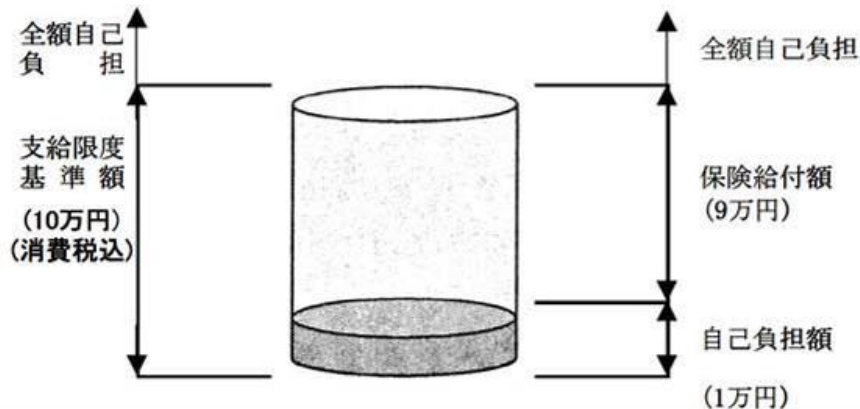
1) 住宅改修費支給限度基準額

・居宅介護住宅改修費支給限度額、介護予防住宅改修費支給限度基準額ともに「20万円」までです。
つまり改修に要した費用「20万円」までについて住宅改修費の支給申請をすることができ、そのうち「9割（18万円）」が保険で支給され、自己負担は「2万円」となります。
「20万円」を超えた場合は、その部分は全額自己負担となります。



2) 福祉用具購入費支給限度基準額

・特定福祉用具購入費支給限度額、特定介護予防福祉用具購入費支給限度基準額ともに「10万円」までです。
つまり購入に要した費用「10万円」までについて用具購入費の支給申請をすることができ、そのうち「9割（9万円）」が保険で支給され、自己負担は「1万円」となります。
「10万円」を超えた場合は、その部分は全額自己負担となります。



【介護保険における住宅改修】

《介護保険において住宅改修費の支給申請》

『 支 給 申 請 』

1) 住宅改修費の支給を受けるには

① 住宅改修工事を行う前に、事前申請に必要な書類を市町村へ提出します。

「事前申請に必要な書類」

- I) 住宅改修費支給申請書
- II) 工事費見積書
- III) 住宅改修が必要な理由書
- IV) 住宅改修の予定の状態が確認できるもの



② 市町村は、保険給付の対象として適当な住宅改修であることを確認します。



③ 許 可 後 住 宅 改 修 工 事



④ 住宅改修工事の終了後に、必要書類を市町村の窓口へ提出します。

「事後申請に必要な書類」

- I) 住宅改修に要した費用に係る領収書
- II) 工事費内訳書（住宅改修に要した費用）
- III) 住宅改修の完成後の状態を確認できる書類
- IV) 住宅所有者の承諾書

（住宅改修を行った住宅の所有者が当該利用者でない場合）



⑤ 住宅改修費は、一般に、支給決定後に被保険者の指定する口座へ振り込まれます。



建 築 ・ 土 木 ・ 福 祉 事 業 ・ 設 計 ・ 監 理 ・ 施 工

有 限 会 社 永 建 工 業

(有) 永 建 工 業 一 級 建 築 士 事 務 所

【介護保険における住宅改修/福祉用具購入・貸与】

(2) 住宅改修費の支給対象となる工事種別

外部



① 住宅改修
② 福祉用具貸与または購入
③ 支給対象外

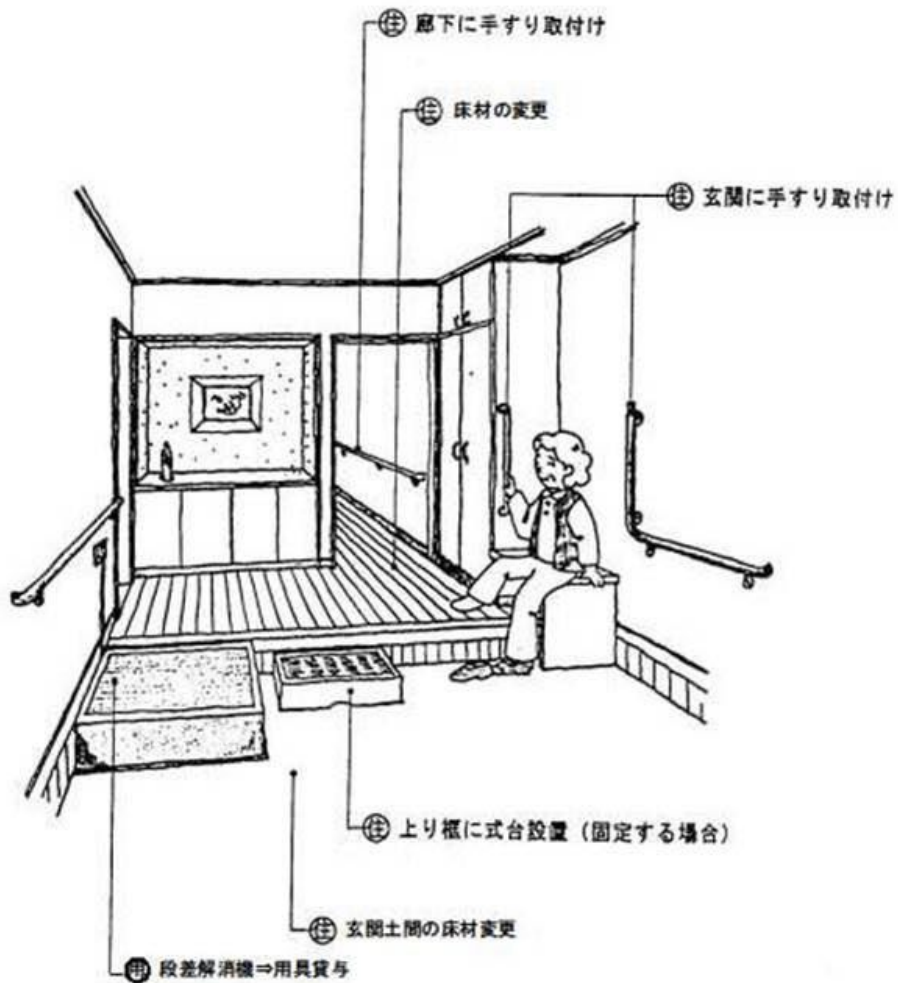


建築・土木・福祉事業・設計・監理・施工

有限会社 永建工業

(有) 永建工業 一級建築士事務所

玄関



① 住宅改修
② 福祉用具貸与または購入
③ 支給対象外



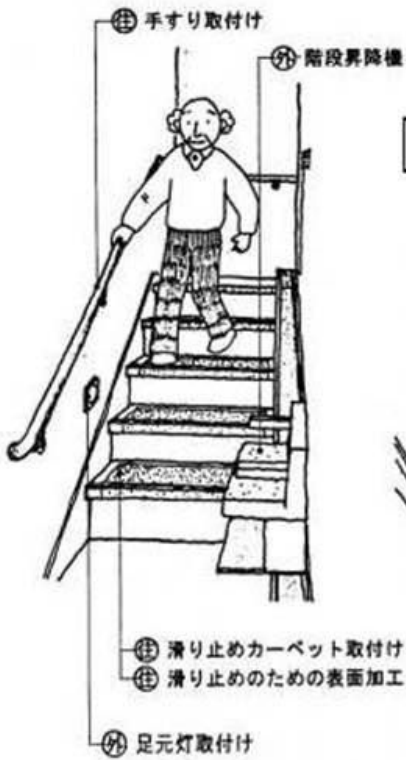
建築・土木・福祉事業・設計・監理・施工

有限会社 永建工業

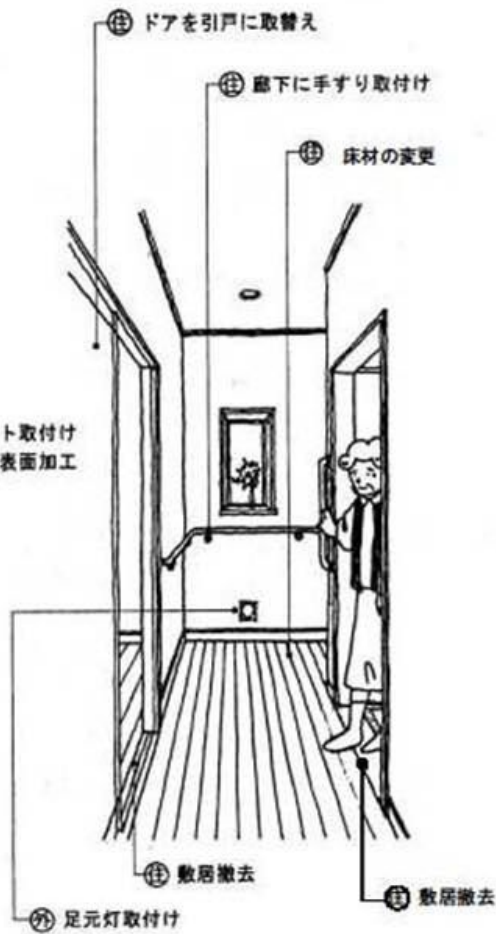
(有) 永建工業 一級建築士事務所

【介護保険における住宅改修/福祉用具購入・貸与】

階段



廊下



④ 住宅改修
⑤ 福祉用具貸与または購入
⑥ 支給対象外

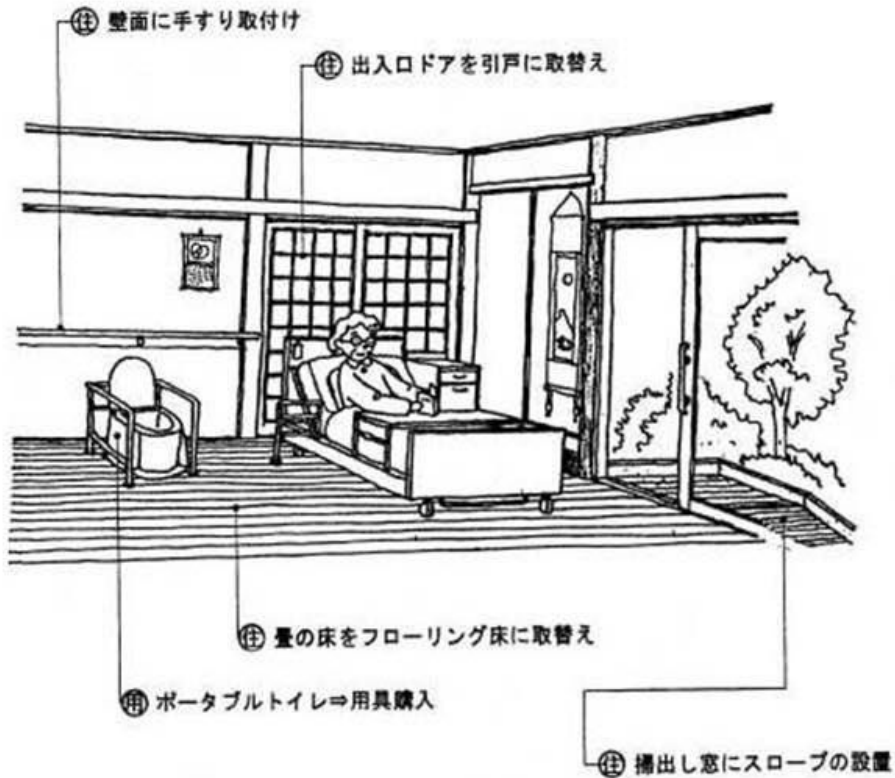


建築・土木・福祉事業・設計・監理・施工

有限会社 永建工業

(有) 永建工業 一級建築士事務所

寝室



① 住宅改修
② 福祉用具貸与または購入
③ 支給対象外



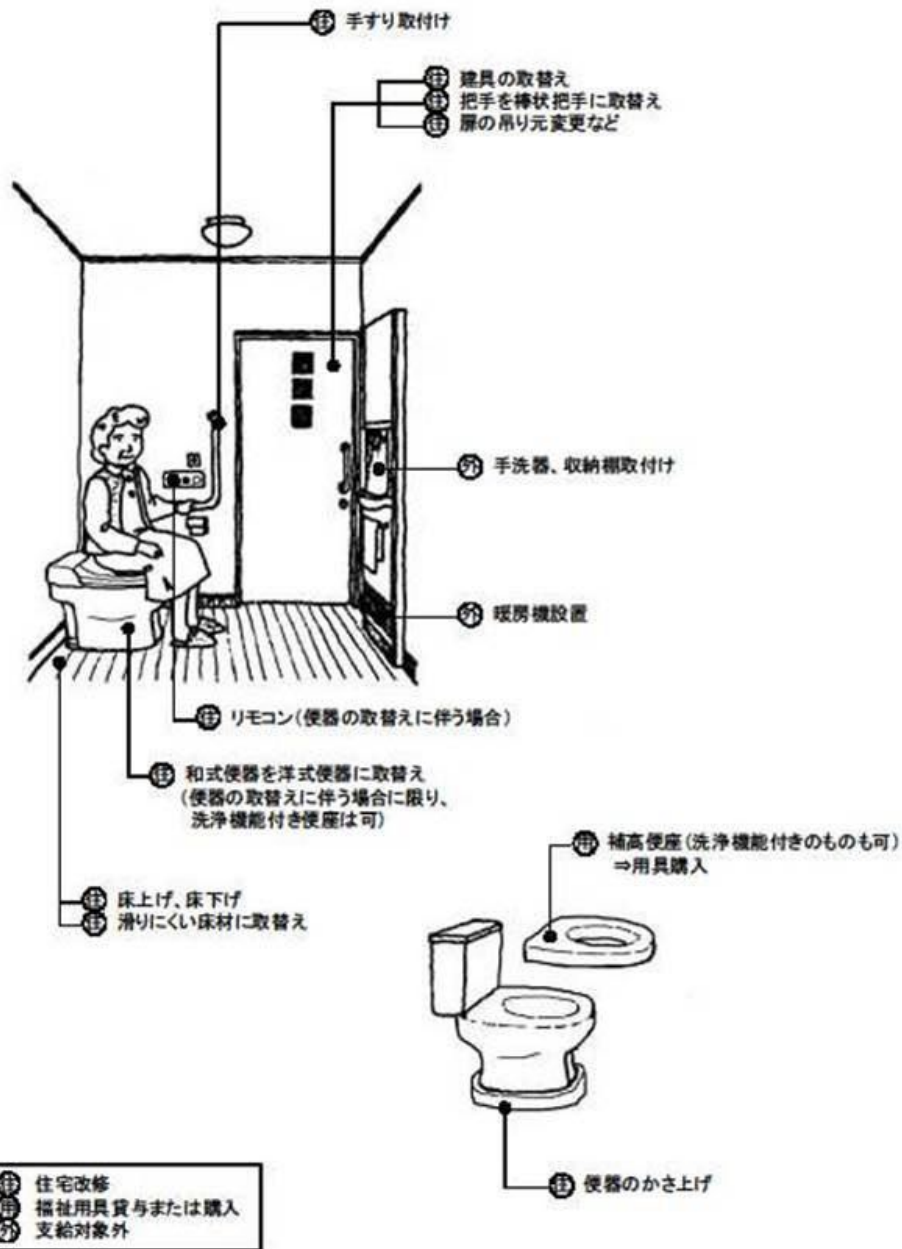
建築・土木・福祉事業・設計・監理・施工

有限会社 永建工業

(有) 永建工業 一級建築士事務所

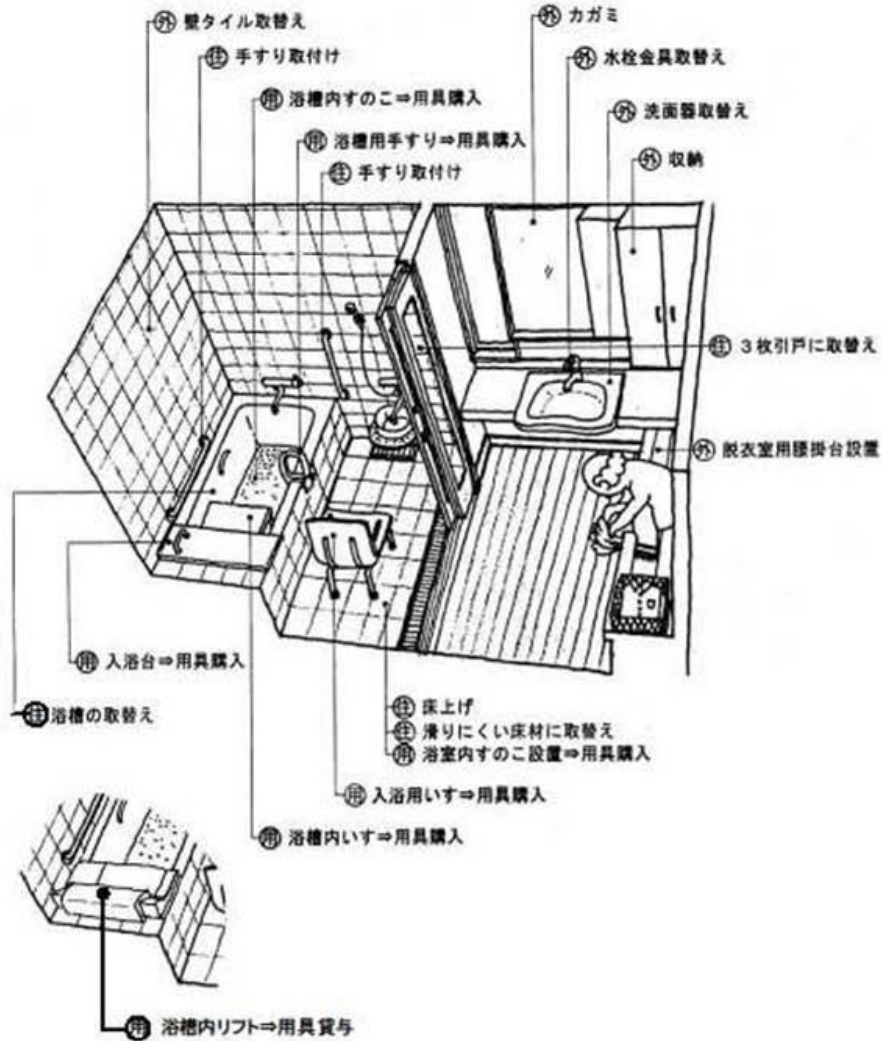
【介護保険における住宅改修/福祉用具購入・貸与】

トイレ



建築・土木・福祉事業・設計・監理・施工
有限会社 永建工業
 (有) 永建工業 一級建築士事務所

浴室



- ① 住宅改修
- ② 福祉用具貸与または購入
- ③ 支給対象外



建築・土木・福祉事業・設計・監理・施工

有限会社 永建工業

(有) 永建工業 一級建築士事務所

【介護保険における住宅改修/福祉用具購入】

トイレまわり

使いやすい器具選び

●トイレ編

毎日何度も行くトイレは、使用中のことだけでなく通路や出入り口についての配慮も必要です。一つひとつの動作と困っていることを考えて、使いやすい商品を選びましょう。

	こんな困った	これで解決	
1 トイレまで行く	(入り口の段差でつまずきそう...) 	スロープを付けて段差を解消。 	段差解消スロープ 改修
	(トイレまで行くのが大変。) 	廊下に手すりを設置すれば、安心。 	フリースタイル手すり 改修
		車いすに乗ったままトイレへもラクラク。 	水まわり用車いす 購入
2 トイレに入る	(トイレのドアが開き戸だと開けにくい。) 	引戸にすれば簡単に開閉できます。 	引込み戸 P.52 2枚運動引戸 P.53 クローザー付引戸 P.54 アウトセット引戸 P.54 改修



建築・土木・福祉事業・設計・監理・施工

有限会社 永建工業

(有) 永建工業 一級建築士事務所

【介護保険における住宅改修/福祉用具購入】

使いやすい器具選び

●トイレ編

毎日何度も行くトイレは、使用中のことだけでなく通路や出入り口についての配慮も必要です。一つひとつの動作と困っていることを考えて、使いやすい商品を選びましょう。

トイレまわり


	こんな困った	これで解決	
3 便器に 座る・立つ	立ち座りが 大変。	便座が上下するので ラクです。	トイレリフト  購入
			補高便座  購入
		手すりを取り付けると ラクです。	インテリア・バー  改修
4 排せつする	便器に長く座っている のが大変。	ひし掛け、背もたれが あるとラクです。	トイレ用手すり  改修
		ウォシュレット アプリコット  改修	
5 おしりを 洗う、 排せつ物を 洗い流す	おしりをふくのが 大変。	スイッチ操作でおしりが キレイになり、便器も洗浄。	
			

【介護保険における住宅改修/福祉用具購入】

使いやすい器具選び

● 浴室編

バスルームは、浴槽への出入りや
洗いやすさについての配慮も必要です。
一つひとつの動作と困っていることを考えて、
使いやすい商品を選びましょう。

	こんな困った	これで解決	
1 浴室に入る	浴室までの移動の 介助が大変。	そのまま浴室に入れる車いすを 使うと介助がスムーズに。	水まわり用車いす  購入
	入り口に段差が あって不安。	段差をなくしてフラットに すると安心。	段差解消3枚引戸 P.28 浴室すのこ(カラリ床) P.26 インテリア・バー P.38  改修
	冬は浴室が 寒くてつらい。	暖房すると ポカポカ快適!	三栄王(200V壁掛けタイプ)  購入
	浴槽をまわくのが 大変。	手すりを付けてバランスを取るとラク。 洗い場と浴槽の底を同じ高さに調整すると安心。	ステップ台 インテリア・バー  購入 改修
2 浴槽につかる		腰掛けて入るとラク。	トランスファーボード P.31 バスボード P.31  購入

浴室編



建築・土木・福祉事業・設計・監理・施工

有限会社 永建工業

(有) 永建工業 一級建築士事務所

【介護保険における住宅改修/福祉用具購入】

使いやすい器具選び

●浴室編

浴室編

2 浴槽につかる

こんな困った

浴槽内での立ち座りが不安。



これで解決

リフトで補助すると浴槽での立ち座りがラク。



バスリフト



貸与

おしりの位置が高くなるから立ち座りがしやすくなります。



バスシート



購入

インテリア・バー

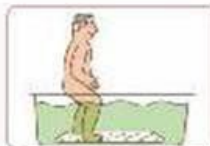


改修

浴槽の底がすべる。



足元のすべりを抑えると安心。



すべり止めマット



購入

3 身体を洗う

洗い場での立ち座りがつらい。



無理のない姿勢で身体が洗えます。



ふろいす P.34
洗面器置台 P.34
シャワーチェア P.32



購入

いすからの立ち座りのとき、身体が不安定。



手すりを取り付けるとラクラク快適。



インテリア・バー



改修



建築・土木・福祉事業・設計・監理・施工

有限会社 永建工業

(有) 永建工業 一級建築士事務所

【介護における住宅改修/福祉用具購入】

使いやすい器具選び

洗面所編

洗面所は、器具の使いやすさや
カウンターの高さなどの配慮も必要です。
一つひとつの動作と困っていることを考えて、
使いやすい商品を選びましょう。

洗面所まわり

こんな困った

これで解決

1

洗顔・歯磨き

洗面器の高さが
合わず使いづらい。



身長に合わせた高さに調整でき、
使い勝手がグーンとアップ。



座・ドレッサー



水栓が
使いにくい。



レバーを上げ下げする
だけでラクラク使えます。



シングルレバー水栓



車いすの使用者は、
車いすに座ったままでは
洗面器に当たって近よれない。



薄型の洗面カウンターなら
車いすが当たりません。



フェアリーシリーズ



2

介護用品の
洗浄

しびんやバケツを
洗う場所がない。



洗面所に専用のシンクが
あると便利です。



マルチシンク



建築・土木・福祉事業・設計・監理・施工

有限会社 永建工業

(有) 永建工業 一級建築士事務所

【介護における住宅改修/福祉用具購入】

使いやすい器具選び

● キッチン編

キッチンでの作業は意外と身体に負担がかかります。腰掛けや収納のちょっとした配慮でそれが軽減します。毎日使うものだから、ひとりでも多くの人の使いやすさに配慮した商品を選びましょう。

こんな困った

これで解決

<p>① 座って 作業をする</p>	<p>立ちっぱなしの 作業は疲れるわ。</p> 	<p>座って作業すれば 身体がラクラク。</p> 	<p>スツール</p> 
<p>② 物を取る</p>	<p>吊戸に手が届かない ので使えない。</p> 	<p>降りてくる収納棚なら 使える!</p> 	<p>電動昇降式ミドルウォール</p> 
<p>③ 洗い物を する</p>	<p>水栓が 使いにくい。</p> 	<p>タッチするだけで ラクラク操作。</p> 	<p>タッチスイッチ水栓 (ハンドシャワー式)</p> 
<p>④ 火を使う</p>	<p>火の扱いが心配。 火加減の調整がしづらい。</p> 	<p>IHコンロは上面操作で 安心・安全・便利。</p> 	<p>グリルレス IHクッキングヒーター</p> 

キッチンまわり

※こちらはTOTOシステムキッチンへの組み込み商品で、単品での販売はしていません。



建築・土木・福祉事業・設計・監理・施工

有限会社 永建工業

(有) 永建工業 一級建築士事務所

【介護保険における住宅改修/福祉用具購入】

使いやすい器具選び

● 移動編

3 屋内の移動

こんな困った

廊下を歩くときに足元が不安。



これで解決

廊下・階段などに手すりを付ければ安心。



フリースタイル手すり



改修

玄関で框に上がるとき大変。



段差が小さくなればラクラク。



式台



改修

くつをはくのが大変。



たためるベンチでラクラク。



たためるベンチ



—

移動まわり

4 屋外の移動

支えがないと歩くのが不安



段差や傾斜の多い屋外でも、手すりを設置すれば安心。



住宅用屋外手すり



改修



建築・土木・福祉事業・設計・監理・施工

有限会社 永建工業

(有) 永建工業 一級建築士事務所